



ENTRAIDE SANTE 92  
*Association Loi 1901*

## RAPPORT D'ACTIVITE 2019

Siège Social : 23, rue des jardins - 92420 VAUCRESSON - France

Téléphone : +33 (0)1 47 60 64 86 - Fax : +33 (0)1 47 60 64 91

Email : [emmanuel.mortier@aphp.fr](mailto:emmanuel.mortier@aphp.fr)

Site de l'association : [www.entraidesante92.org](http://www.entraidesante92.org)

L'association Entraide Santé 92 remercie tous ceux qui croient en l'intérêt de son action à travers un partenariat sur la durée pour réduire les inégalités d'accès aux soins dans les pays où elle intervient.



La mairie de Paris soutient depuis 2014 nos actions au Tchad dans la lutte contre le VIH et la tuberculose



Le Comité de coordination régionale de la lutte contre l'infection du VIH est une organisation territoriale de référence pour la prise en charge des patients infectés par le VIH.

Le Groupe d'Étude sur le Risque d'Exposition des Soignants aux agents infectieux (GERES) a pour objectif principal de prévenir les risques infectieux chez les professionnels de santé



L'APHP permet aux membres d'Entraide Santé 92 qui y travaillent, puissent partir en mission. Elle est également le lieu de stage pour des partenaires qui viennent en mission.



La Fondation de France et Sidaction ont financé des projets portés par Entraide Santé 92 : dépistage du cancer du col de l'utérus chez les femmes séropositives au Tchad, Aide à une association de femmes séropositives au Cameroun.



Expertise France (EF) est l'agence d'expertise technique internationale de la France. Elle a soutenu de nombreuses années nos actions au Togo, Niger et au Tchad. Certaines actions qui mobilisent des membres de l'association ont pu continuer grâce à la DGOS (direction générale de l'organisation des soins) ou la FHF (fédération hospitalière de France) notamment au Togo et au Niger.



Patients, amis, famille, soignants, nombreux sont ceux qui discrètement mais efficacement soutiennent financièrement l'association. Ces fonds propres sont destinés en priorité aux soutiens des malades



Entraide Santé 92 n'a pas de salarié. Son dynamisme repose sur l'énergie de ses membres actifs et leur désir, dans le respect des autres et en toute humilité, d'échanger et de partager des savoirs pour réduire les inégalités d'accès aux soins de qualité.

*Un grand Merci !*

## SOMMAIRE

<i>2019, en quelques mots</i>	<i>P : 4</i>
La vie de l'association : statuts, membres	P : 5 à 12
Action au Niger	P : 13-13
Actions au Tchad	P : 14-18
Action au Togo	P : 19-20
Action en Mauritanie	p : 20-23
Rapport financier 2019	p : 24-26
Conclusion	p : 27

## 2019, en quelques mots

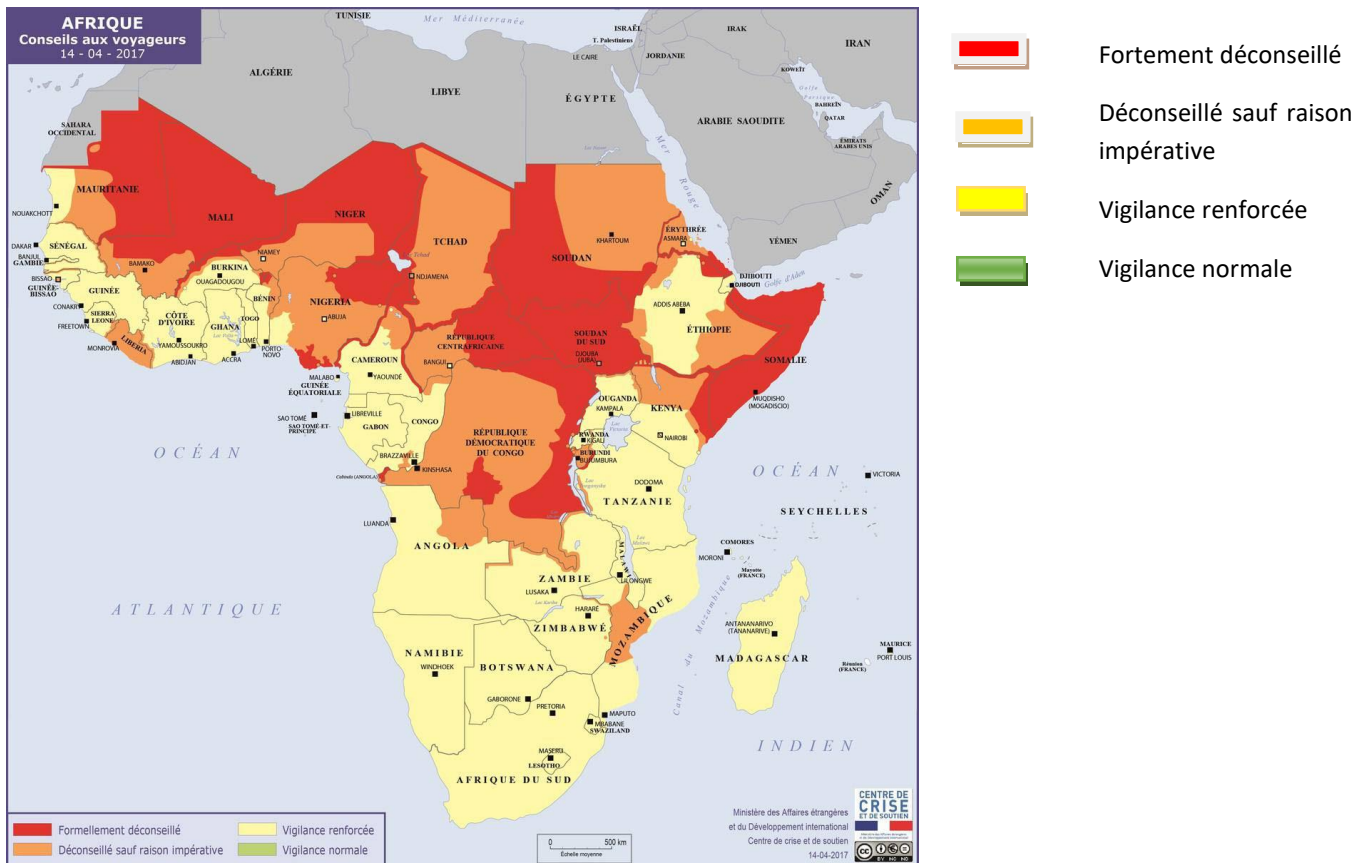
---

Malgré une situation sécuritaire difficile dans certains pays où nous intervenons (carte ci-dessous), Entraide Santé 92 poursuit ses partenariats, allant parfois à de simples échanges de mails, d'accueils de partenaires du sud dans les hôpitaux du nord, de soutien financier d'activités menées au sud (groupe thérapeutique à Niamey (Niger), portage des repas pour les patients atteints de tuberculose à Moundou (Tchad) ou de missions sur le terrain.

2019 est aussi l'année d'un nouveau partenariat avec la Mauritanie, notamment le centre de traitement ambulatoire des personnes vivant avec le VIH à Nouakchott.

Parce qu'il était difficile de trouver des financements en tant qu'association, les membres d'Entraide Santé 92 ont travaillé avec leur direction hospitalière pour monter des projets pouvant être financés par la DGOS (Direction Générale de l'Offre de Soins) ou la FHF (Fédération Hospitalière de France). C'est ainsi qu'un projet entre l'hôpital de Nanterre et celui d'Atakpamé (Togo) a été accepté par la FHF pour une durée de 3 ans et qu'un autre projet entre l'hôpital Raymond Poincaré et celui de Nouakchott (Mauritanie) a été retenu par la DGOS pour une période de 2 ans.

### Définition par le ministère français des affaires étrangères des zones à risque pour les voyageurs



Au Niger, la situation sécuritaire limite tout déplacement. La mission qui était prévue en 2019 n'a pu se dérouler. Les contacts sont réguliers avec plusieurs professionnels et le groupe thérapeutique qui se réunit toutes les semaines se poursuit.

Au Tchad, Entraide Santé 92 continue ses missions de compagnonnage et accompagne la MAPAM, maison d'accueil provisoire à Moundou, lieu d'hébergement pour accueillir les patients qui vivent loin de l'hôpital et qui ont besoin de soins. Ces actions sont possibles grâce au soutien de la Mairie de Paris.

Au Togo, grâce aux liens entre les Hôpitaux de Colombes et de Nanterre, 5 soignants togolais ont pu venir en 2019, les liens avec l'hôpital d'Atakpamé sont réguliers et des missions sur place ont eu lieu en fin d'année.

En Mauritanie, un partenariat a débuté en fin d'année à la demande du centre de traitement ambulatoire de Nouakchott. Le directeur du centre et le gestionnaire de l'hôpital national de Nouakchott ont pu venir en France et un projet de 2 ans a été accepté pour 2020 et 2021.

Entraide Santé 92 a une comptabilité saine grâce aux nombreux amis qui soutiennent cette association.

La taille de notre association composée uniquement de bénévoles ne nous permet cependant pas de répondre à des appels à projets dont les montants sont trop importants par rapport à notre capacité à réaliser les actions.

## *L'association*

### Ses objectifs, ses statuts

---

- Entraide Santé 92 a pour objectif de promouvoir la coopération entre des acteurs des systèmes de soin de pays en développement et de pays industrialisés afin d'améliorer la prise en charge médico-psycho-sociale des malades.
- Entraide Santé 92 se donne pour vocation d'améliorer l'accès aux soins des malades des pays en développement.
- Les projets mis en œuvre par Entraide Santé 92, concernent en priorité l'infection par le VIH. Ils peuvent s'élargir à d'autres domaines de santé impliquant une collaboration entre les intervenants médico-psycho-sociaux de pays en développement et ceux de pays industrialisés.
- Entraide Santé 92 peut être amenée à favoriser des échanges d'expériences, à promouvoir la formation et la collaboration entre des équipes médico-psycho-sociales, entre associations d'utilisateurs, de pays en développement et celles de pays industrialisés.
- Entraide Santé 92 peut être amenée à apporter directement une aide matérielle à des acteurs de promotion de la santé ou des établissements de soins dans le but d'améliorer la prise en charge des malades de pays en développement.
- Entraide Santé 92 peut être amenée à réaliser des actions de sensibilisation et d'informations sur l'inégalité de l'accès aux soins à travers le monde.
- Cette association a été créée en 2001 (Journal officiel du 7 juillet 2001) par des soignants. Elle s'appuie sur les compétences existant dans les hôpitaux partenaires et est attachée à la pluridisciplinarité professionnelle.

+++++

## Les membres de l'association

---

Les membres sont des professionnels hospitaliers, soignants (médecins de différentes spécialités, assistants sociaux, psychologues, techniciens de laboratoire, techniciens d'étude cliniques, sages-femmes, biologistes, hygiénistes, cadres de santé, infirmiers, pharmaciens) ou non soignants (techniciens de maintenance, responsables administratifs, sociologue) ou des représentants associatifs engagés dans la prise en charge des personnes infectées par le VIH/hépatites/IST et plus généralement dans le contrôle des maladies infectieuses.

Les membres interviennent bénévolement pour les missions de terrain le plus souvent d'une semaine et pour l'accueil des stagiaires en France (le plus souvent pour des stages de 2 à 4 semaines), certains sur leurs jours de congés, d'autres détachés par leur hôpital.

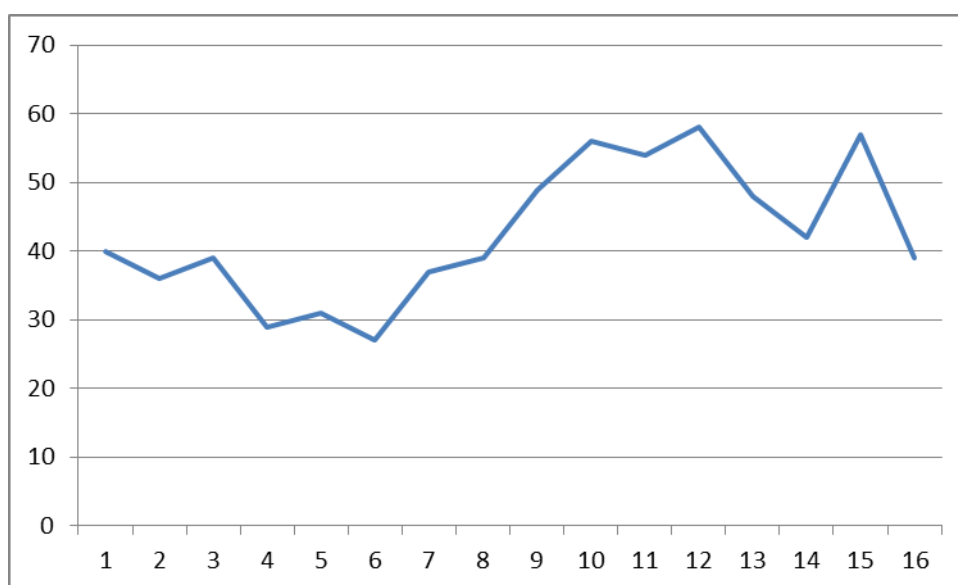
Les membres actifs de l'association travaillant pour la plupart d'entre eux dans les hôpitaux de l'ouest parisien suivants :

- ☒☒ Hôpital Ambroise Paré (APHP), Boulogne,
- ☒☒ Hôpital Raymond Poincaré (APHP), Garches
- ☒☒ Hôpital Louis Mourier (APHP), Colombes,
- ☒☒ Hôpital Max Fourestier, Nanterre,
- ☒☒ Centre Medico Chirurgical Foch, Suresnes,
- ☒☒ Hôpital Nord 92, Villeneuve La Garenne,
- ☒☒ Hôpital André Mignot, Le Chesnay,
- ☒☒ Hôpital François Quesnay, Mantes la jolie,
- ☒☒ Centre hospitalier Poissy- St Germain,
- ☒☒ Centre hospitalier Meulan Les Mureaux,
- ☒☒ Centre hospitalier Victor Dupouy, Argenteuil.

Par ailleurs, en fonction des besoins exprimés par nos partenaires, Entraide Santé 92 a sollicité des professionnels venant d'autres hôpitaux pour leur expertise. Ce fut le cas en 2019 où des soignants de l'hôpital Cochin et de la Fondation Mérieux ont été sollicités.

Entraide Santé 92 compte aussi des membres bienfaiteurs qui soutiennent financièrement l'association sans participer directement aux actions de terrain.

En 2019, l'association compte	<b>37 membres adhérents</b>
-------------------------------	-----------------------------



Nombre de membres entre 2001 et 2019, stables ces dernières années



## Réunions associatives

---

L'association s'est réunie régulièrement en 2019 :

- Le 10 janvier (hôpital Ambroise Paré)
- Le 15 mars (hôpital Louis Mourier)
- Le 12 juin (AG) (hôpital Ambroise Paré)
- Le 15 décembre (hôpital Louis Mourier)

Un compte rendu écrit de chaque réunion est adressé à tous les membres de l'association.

**Le site Internet de l'association** ouvert en 2006 a été entièrement refait en 2015 pour le rendre plus attrayant et pratique. [www.entraidesante92.org](http://www.entraidesante92.org).

En 2019, des photos ont été ajoutées aux résumés des missions pour rendre le site plus attractif.

+++++

## Les conventions en cours avec Entraide Santé 92

---

### **Convention avec le Corevih île de France Ouest (signée le 10 mai 2009)**

Le Corevih (Comité de Coordination Régionale du VIH) île de France Ouest est une instance légale régionale qui a pour mission de favoriser la coordination des activités entre les différents acteurs de lutte contre le SIDA, d'améliorer la prise en charge des patients par des rencontres multidisciplinaires, d'harmoniser les pratiques au sein du territoire. Le territoire du Corevih île de France Ouest englobe une partie du département du 92, du 78 et du 95 et compte une quinzaine d'hôpitaux dont 3 hôpitaux universitaires.

Parmi les missions des Corevih, il est également recommandé de favoriser les actions de coopération internationale. Dans ce cadre, Entraide Santé 92 a signé une convention avec le Corevih Ile de France Ouest pour mettre en œuvre une partie de ces actions.

### Conventions avec les hôpitaux partenaires

Entraide Santé 92 a signé une convention avec les hôpitaux suivant afin de faciliter les missions et les accueils de stagiaires.

- Hôpital Ambroise Paré à Boulogne Billancourt signée le 21 aout 2009
- Hôpital Max Fourestier à Nanterre signée le 24 aout 2009 et en 2017
- Hôpital Louis Mourier à Colombes le 26 aout 2009, renouvelée en 2014
- Hôpital Raymond Poincaré à Garches signée le 11 janvier 2011
- Centre hospitalier Victor Dupouy d'Argenteuil signée le 11 avril 2011

### Conventions signées en 2019

- Convention avec l'hôpital régional de Moundou /Tchad: février 27 juin 2019 (financement des 2 conseillers psycho sociaux, d'un fond social pour indigents et de l'enquête « zéro perdu de vue : 7400 euros /12 mois)
- Convention avec le centre de traitement ambulatoire de Niamey : 18 avril 2019 (financement pour 12 mois des ateliers thérapeutiques au CTA de Niamey : 1000 euros /12 mois)

**Conventions financières** en cours avec l'hôpital de Moundou : repas des patients tuberculeux jusqu'à juin 2020

+++++

## Le conseil d'administration et le bureau

---

L'assemblée générale ordinaire du 13 juin 2019 a permis de renouveler une partie du conseil d'administration selon les statuts de l'association

### 5 membres sont sortants :

AM Simonpoli, G Leturnier, V Friocourt, E Mortier, H Berthe

### 3 candidats renouvellent leur candidature

AM Simonpoli, V Friocourt, E Mortier

### 2 membres se portent candidats : Narassem Mbaidoum, Stéphanie Landowski

Etant donné que le nombre de candidats est le même que le nombre de postes vacants, il est décidé de faire un vote à main levée. Tous les candidats sont élus à l'unanimité.

### Le nouveau conseil d'administration 2018 est le suivant

membres	Profession	Fin de mandat
Guilaine Barnaud	<i>Pharmacien biologiste</i>	<i>2020</i>
Narassem Mbaidoum	<i>Médecin (Tchad)</i>	<i>2022</i>
François Cordonnier	<i>Médecin</i>	<i>2020</i>
Catherine Babulle	<i>Infirmière</i>	<i>2021</i>
Marine de Laroche	<i>Médecin</i>	<i>2021</i>
Elisabeth Rouveix	<i>Médecin</i>	<i>2020</i>
Laurent Raskine	<i>Médecin</i>	<i>2021</i>
Veronique Friocourt	<i>Technicienne laboratoire</i>	<i>2022</i>
Anne-Marie Simonpoli	<i>Médecin</i>	<i>2022</i>
Emmanuel Mortier	<i>Médecin</i>	<i>2022</i>
Laurence Witkowski	<i>Cadre laboratoire</i>	<i>2021</i>
Céline Levacher	<i>Assistante sociale</i>	<i>2021</i>
Stéphanie Landowski	<i>Médecin</i>	<i>2022</i>
Véronique Perronne	<i>Médecin</i>	<i>2020</i>
Pierre de Truchis	<i>Médecin</i>	<i>2020</i>
Bernard Tongon	<i>Médecin (Togo)</i>	<i>2020</i>
Louis Affo	<i>Médecin</i>	<i>2021</i>
Bruno Proth	<i>Sociologue</i>	<i>2020</i>
Yacouba Nouhou	<i>Médecin (Niger)</i>	<i>2020</i>
Emmanuelle Capron	<i>Infirmière</i>	<i>2021</i>

## Election du bureau

---

L'élection du bureau a été adoptée à l'unanimité

**Président** : Emmanuel Mortier

**Vice-président** : Pierre de Truchis

**Secrétaire** : Emmanuelle Capron

**Secrétaire adjoint** : Véronique Friocourt

**Trésorier** : François Cordonnier

**Trésorier adjoint** : Elisabeth Rouveix

## Résumé des Actions au Niger en 2019

---



### Historique du partenariat

---

Mis en place en 2005 entre Entraide Santé 92, la Croix Rouge Française et le Centre de Traitement Ambulatoire (CTA) de Niamey puis élargi ultérieurement avec l'Hôpital National de Niamey (HNN) puis la maternité GAZOBY. Ce partenariat a été soutenu par le GIP ESTHER puis EXPERTISE FRANCE jusqu'à la fermeture de sa cellule locale le 31 décembre 2016.

Ce compagnonnage régulier de 10 ans a permis d'alterner des stages en France dans les Hôpitaux de l'Ouest parisien et des missions de formation sur place (une à 2 semaine par an) contribuant à l'amélioration globale de la prise en charge du VIH. Des activités de recherche ont permis à nos partenaires du sud de présenter des travaux dans des congrès ou dans des revues internationales.

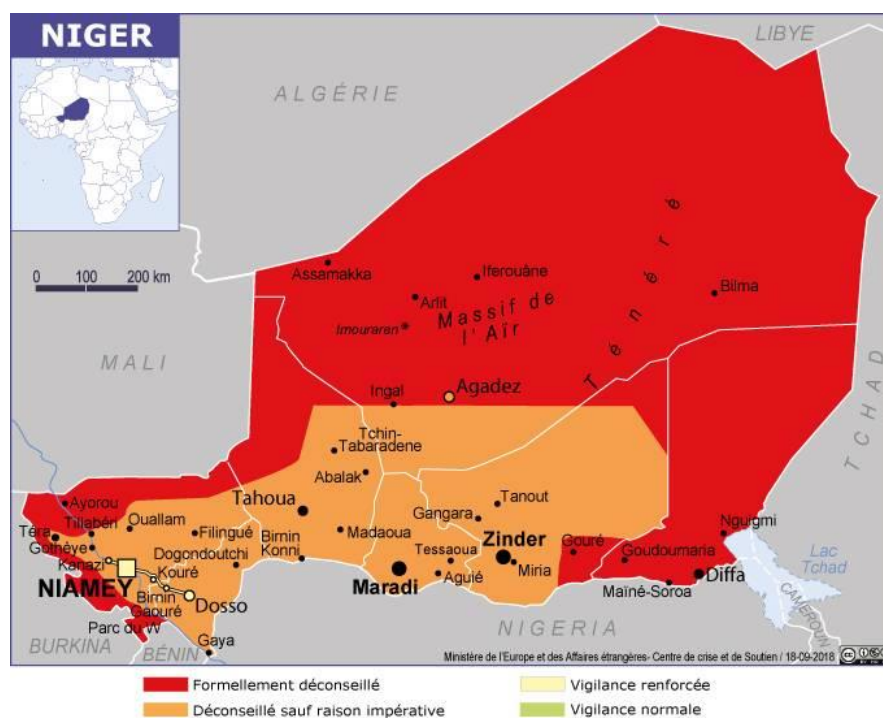
Pour poursuivre les actions après la fin du soutien d'Expertise France, l'assistance publique-hôpitaux de Paris (APHP) à travers ses hôpitaux Ambroise Paré et Raymond Poincaré a déposé un dossier à la DGOS (Direction Générale de l'Organisation des Soins) en 2017 et 2019.

La dernière mission d'Entraide Santé 92 au Niger remonte à décembre 2017 en partenariat avec le GERES (Groupe d'Étude sur le Risque d'Exposition des Soignants aux agents infectieux) au niveau de l'Hôpital National de Niamey (HNN) et Centre de Traitement Ambulatoire (CTA).

Un des objectifs de cette mission était d'assurer un suivi de la mise en place du GeneXpert et travailler sur le risque d'exposition à la tuberculose pour les soignants de l'HNN (présentation au congrès d'Afraviv en 2018).

L'autre objectif était d'améliorer la prise en charge des patients atteints d'hépatite chronique B ou C par la mesure de la charge virale mise en place à l'HNN. Organisation d'un « atelier hépatite » en présence d'une cinquantaine de participants, seniors et étudiants.

De plus la rencontre avec les conseillers psycho sociaux du centre de traitement ambulatoire a révélé leurs besoins : Certaines de leurs activités ne sont plus financées et fonctionnent au ralenti, comme les groupes de parole ou séances collectives d'éducation thérapeutique depuis qu'il n'y a plus de collations proposées aux patients qui assistent aux ateliers animés par les APS et l'assistante sociale, référente en ETP. Ces ateliers représentent une part importante du soutien à l'observance et du mieux vivre avec le VIH. Ce constat a conduit Entraide Santé 92 à financer 2 ateliers par semaine (avec sandwich, bouillie de céréales au lait, café et l'eau pour 12 participants). Une convention a été signée en avril 2018 pour une durée de 12 mois avec le directeur du CTA (Dr Yacouba) **renouvelée en juin 2019 pour 12 mois**.



En 2019, pour des raisons sécuritaires, aucune mission ne s'est déroulée au Niger. Il a été proposé que le reliquat financier de la convention avec la DGOS soit utilisé pour faire venir en stage un partenaire du sud avant fin 2020 (selon les possibilités de déplacement dépendantes de la pandémie du coronavirus).

## Résumé des Actions au Tchad en 2019

---



### Historique du partenariat

---

Depuis 2005, Entraide Santé 92 travaille en partenariat avec l'hôpital régional de Moundou, 2<sup>ème</sup> ville du Tchad située à 500 km au sud de N'Djamena dans le cadre d'un programme de la coopération française initialement puis du Programme ESTHER puis d'EXPERTISE FRANCE. Ce partenariat a permis l'ouverture d'un hôpital de jour au sein de l'hôpital régional de Moundou en décembre 2007 où plus de 1000 patients séropositifs sous antirétroviraux sont suivis. Le partenariat se décline sous forme de missions de compagnonnage sur site et sur la venue d'acteurs de santé de Moundou dans les hôpitaux du Nord. Des programmes de recherche ont permis des travaux présentés à des congrès internationaux. L'appui a porté autant sur l'hygiène hospitalière, la prise en charge médicale et psycho sociale des patients (VIH, Tuberculose) et un appui du plateau technique (laboratoire, radiologie).

En 2008 Entraide Santé 92 a étendu son partenariat avec l'hôpital de district de Bebalem situé à 70 km de Moundou (2h30 de piste) qui réfère ses malades sur Moundou et qui suit près de 600 patients

séropositifs. Le partenariat a permis l'installation d'un appareil de radiologie dans cet hôpital dépourvu de radiologie depuis 10 ans. Des échanges de mails avec les soignants de Moundou et Bebalem permettent d'être régulièrement en contact. Malheureusement le docteur Elisabeth Schmidt est décédée brutalement en 2019. Elle assurait un grand soutien à l'hôpital de Bebalem et était notre principal contact.

En 2016 Entraide Santé 92 a élargi avec l'appui d'Expertise France, son partenariat à Ndjama, principalement au niveau de l'Hôpital General de Référence nationale (HGRN) et du Programme national de lutte contre la Tuberculose (PNT). Une convention a été signée en janvier 2018 avec cet hôpital.

### **Contexte général en 2019 avec nos partenaires**

**A Moundou,** la motivation des soignants est intacte mais si on note chez eux une souffrance par rapport à l'absence de moyens pour soigner des patients, notamment les plus démunis. L'hôpital de Moundou (70 ans) est vétuste avec un approvisionnement en eau et en électricité inconstant, ce qui est dramatique pour les soins, l'hygiène, la pérennité des appareils électriques. Des travaux de profonde rénovation sont indispensables. Le laboratoire fonctionne régulièrement. Cependant la charge virale est quasi inexistante faute de réactifs. Malheureusement le directeur a de nouveau changé en 2019 alors que les relations s'étaient installées dans la confiance. Le Docteur Doudéadoum est notre principal interlocuteur, sa constance, son énergie et son efficacité sont des garants du partenariat



### **A Ndjama,**

Le CHU continue d'être exigeant pour améliorer les soins. Cependant, le dosage de la charge virale est aussi très inconstant. Un projet d'hôpital de jour infectieux, (VIH, VHC, VHB, etc) est en cours

Le centre national de lutte contre la tuberculose a mis en route un programme pour la prise en charge de des tuberculoses multi résistantes qui fonctionne bien après plusieurs années.



## Actions menées en 2019

- 1) Mission du 14 au 19 janvier 2019 au Centre National de la Tuberculose (CNT, Ndjamena)** menée par le Dr Laurent Raskine, biologiste clinicien, fondation Mérieux, et Monsieur Yannick Kamdem, technicien de laboratoire, Centre Pasteur, Yaoundé, Cameroun.

L'objectif de cette mission était de rendre autonome le CNT dans la fabrication de l'auramine, colorant indispensable pour la lecture au microscope des crachats de patients tuberculeux. Jusqu'à cette mission, le CNT était dépendant de commandes extérieures à l'origine de rupture de réactif. La formation s'est déroulée du lundi au vendredi avec tous les techniciens du CNT. En 2019, Le CNT est devenu autonome pour la fabrication de ces colorants

- 2) Mission du 22 au 28 mai 2019 à Moundou** menée par Madame Laurence Witkowski, cadre de santé, Laboratoire de microbiologie, Hôpital Cochin (APHP) et les Docteurs Anne-Marie Simonpoli, Hôpital Louis Mourier (APHP) Colombes 92, Corevih île de France Ouest et Emmanuel Mortier, Hôpital Louis Mourier (APHP) et Hôpital Max Fourestier Colombes/Nanterre 92 Corevih île de France Ouest.

Cette mission a permis de former une quinzaine d'infirmier-e-s des centres de santé du Logone occidental à la prise en charge de l'infection par le VIH et de la tuberculose à un moment où le pays accélère la délégation des tâches et la décentralisation. Il s'agissait aussi de poursuivre le compagnonnage notamment au laboratoire de l'hôpital provincial de Moundou et de mettre en place des procédures qualité.

Cette mission a aussi été l'occasion de faire un bilan d'étape à 6 mois de l'ouverture de la MAPAM (maison d'accueil provisoire à Moundou). La MAPAM reste un lieu accueillant et de repos pour les malades, cependant la connaissance de son ouverture reste insuffisante et son taux de remplissage non optimal.

- 3) Projet d'appui nutritionnel des patients tuberculeux hospitalisés à l'hôpital provincial de Moundou.** Initié en 2017, ce projet permet d'apporter un repas complet à tout patient hospitalisé dans le service de la tuberculose à un moment où l'alimentation est une pièce maîtresse du traitement. Les repas sont cuisinés par les associations de PVVIH et livrés tous les jours en fin de matinée.



Par ailleurs, les emails sont réguliers avec le Tchad (directeurs, médecins, laborantin, associatifs) et plusieurs membres d'entraide santé 92 (Laurent, Véronique, Céline, Laurence, Emmanuel). Ces échanges réguliers nous paraissent importants pour rester réactifs.

## Présentation du projet Togo

---



### Historique du partenariat

---

Parce que des médecins togolais travaillent dans les hôpitaux du Corevih Ile de France Ouest, Entraide Santé 92 s'est rapproché du programme national de lutte contre le Sida togolais en 2008 pour proposer de créer un partenariat avec une de leurs structures prioritaires. Le programme national a proposé l'hôpital régional d'Atakpamé, hôpital de référence d'une des 6 régions sanitaires du Togo situé à 2 heures au nord de Lomé.

En juin 2008, Une mission exploratoire a été effectuée à Lomé et Atakpamé en vue d'un éventuel partenariat. Trois membres d'Entraide ont effectué cette mission pour rencontrer les partenaires du sud, soignants et associatifs d'Atakpamé. Un projet a été soumis à Esther pour renforcer ce partenariat.

Depuis cette date, sur financement du GIP Esther relayé par Expertise France, plusieurs missions sur place et plusieurs stages en France pour des soignants ont été menés chaque année régulièrement.

Les thèmes d'échange et de partage d'expériences ont porté sur la prise en charge du VIH, les accidents exposant au sang, le soutien au laboratoire, l'hygiène hospitalière, la prise en charge des hépatites. De plus Entraide Santé a aidé à la construction d'un hôpital de jour au sein de l'hôpital d'Atakpamé. La construction et l'équipement de cet hôpital de jour (2 bureaux de consultation et une salle d'attente) se sont achevés fin 2016.

Le projet Togo est perturbé par les changements multiples d'affectation des acteurs d'Atakpamé, avec déficit en ressource humaine. Fin 2016, Expertise France a cédé brutalement son soutien aux projets santé au Togo. Parallèlement, l'Assistance Publique / Hôpitaux de Paris et l'hôpital Louis Mourier de Colombes ont soumis un projet à la DGOS pour faciliter la réduction de la mortalité maternelle et infantile dans la région d'Atakpamé. Grace à ce projet de 3 ans (2016-19), les liens avec les soignants d'Atakpamé se sont maintenus.

En 2019, L'hôpital de Nanterre, s'appuyant sur ce partenariat existant a débuté un projet d'aide à la prise en charge du diabète à Atakpamé sur financement de la DGOS.

### **Echanges en 2019**

Trois professionnels d'Atakpamé (un gynécologue-obstétricien, une sage-femme et une assistante médicale) sont venus un mois en stage à la maternité de l'hôpital Louis Mourier en janvier 2019.

Deux professionnels d'Atakpamé (un médecin, un assistant médical) sont venus en stage dans le service de diabétologie de l'hôpital de Nanterre

Une mission d'une semaine de 2 professionnels du service de diabétologie de l'hôpital de Nanterre (un médecin, Dr Carole Salaun, et une infirmière en ETP, Mme Fatou Ba) s'est déroulée en décembre à Atakpamé.

Une mission d'une semaine d'un médecin d'Entraide santé 92 (Dr Louis Affo) s'est déroulée à Atakpamé en décembre pour faire un état de lieux et une formation sur la drépanocytose.

## Présentation du projet Mauritanie



La Mauritanie : **environ 11 000** PVVIH en 2016, dont 23 % ayant accès aux ARV, 18 % indétectable.

Les populations clefs sont

- Travailleurs/euses du sexe avec une prévalence de 4 %
- Les hommes qui ont des relations avec des hommes avec une prévalence de 44.4%.

Le CTA de Nouakchott accueillerait 90 % des PVVIH. La charge virale est disponible au CTA (GeneXpert) et à l'INRSP (institut national de recherche en santé publique), mais le génotypage n'est pas disponible. Il y a 7 sites de PTME à Nouakchott (un tiers des femmes bénéficierait de la PTME)

Les Molécules disponibles en 2019 sont

Première ligne : Tdf+ ftc+ efv, azt+3tc+efv, abc+3tc+efv, abc+3tc+nvp, azt+3tc+nvp

Deuxième ligne: tdf+ftc + lpv/rtv, azt+ 3tc+ lpv/ rtv, abc+3tc+lpv/ rtv .

Troisième ligne : tdf+ftc+drv/rtv, azt +3tc+drv/rtv, abc+3tc + drv/ rtv.

### **(Re) Naissance du partenariat**

Suite à une demande du directeur du centre de traitement ambulatoire (CTA) de Nouakchott (Dr Mohamed Vall Maazouz) en septembre 2019, Entraide santé 92 a proposé au Centre de Traitement Ambulatoire (CTA) de Nouakchott de financer la venue de 2 soignants dans nos hôpitaux. Le docteur Vall, directeur du centre est venu du 15 au 24 novembre surtout à l'hôpital Raymond Poincaré et Louis Mourier. Il a également présenté la situation de la prise en charge du VIH en Mauritanie à la plénière du Corevih. Le contact était franc et sympathique et un projet a été rédigé pour être soumis à la DGOS, porté par l'hôpital Raymond Poincaré.

Le 2eme soignant choisi par le CTA était le docteur Abdelkader, médecin biologiste au CTA qui souhaitait une formation au maniement du GeneXpert (appareil permettant de faire la charge virale et la recherche de tuberculose résistante) car il utilisait cet appareil mais n'avait eu qu'une formation en ligne. Après renseignement auprès de la maison Cepheid qui commercialise cet appareil, il est apparu qu'une formation était organisée à

Rabat du 2 au 6 décembre. Le docteur Abdelkader a donc choisi cette option plutôt que de venir en France et Entraide a financé son trajet et son séjour.

Un projet intitulé « Aide à l'organisation du parcours de soins du patient vulnérable au CTA de Nouakchott et renforcement des capacités des soignants pour le suivi des populations particulières » a été soumis par l'hôpital Raymond Poincaré et accepté par la DGOS d'un montant de 23200 euros sur 2 ans.

A noter que des Membres d'Entraide Santé 92 sont déjà intervenus en Mauritanie et que l'hôpital Louis Mourier a eu un partenariat de plus de 2 ans (2016-2018) pour la réorganisation des urgences adultes et pédiatriques.

Mission en 2014 sur la prise en charge des AEV

Dr Simonpoli et Mortier

Honneur-Fraternité-Justice شرف-إخاء-عدالة

**إحذر**  
**Attention**  
**من الحوادث المعرضة للدم (ح.م.د.)**  
**aux Accidents Exposant au Sang (AES)**  
**ماهو الحادث المعرض للدم؟**  
**Qu'est ce qu'un AES ?**

هو أي اتصال أو ملامسة أو مضامة عن طريق **الوخز أو القطع أو أي تعرض للمخاضيات ( العين، الدم، الأنف) ، أو جلد مجروح ( قوباء - جرح) للدم أو لسائل بيولوجي يحتوي دما**  
**Tout contact percutané par piqure ou coupure ou toute projection sur les muqueuses (yeux, bouche, nez) ou une peau lésée (eczéma, plaie) avec du sang ou un liquide biologique contenant du sang**

**الإحتياطات العامة**  
**Précautions universelles**

غسل الأيدي قبل وبعد العلاجات  
Se laver les mains avant et après les soins

ارتداء القفازات عند تقديم العلاجات  
Porter des gants au moment des soins

ارتداء النظارات والأقنعة في حالة وجود خطر التعرض  
Portez des lunettes et un masque en cas de risque de projection

عدم وضع غمد المحقنة بينين  
Ne pas recapuchonner à deux mains

وضع حاويات مخصصة حصريا للعناصر الحادة والواخزة في كل وحدة  
Mettre dans chaque unité, des conteneurs destinés exclusivement aux objets tranchants et piquants

رمي العناصر الواخزة والحادة مباشرة في حاوية ملاممة وموضوعة مجاورة  
Jeter immédiatement les objets piquants et tranchants dans un conteneur adapté situé à proximité

**الوقاية من ح.م.د هو العمل جماعيا من أجل الحماية**  
**كل شخص منا مسؤول عن النفايات التي ينتجها**  
**Prévenir les AES, c'est travailler ensemble à notre protection.**  
**Chacun étant personnellement responsable des déchets qu'il produit.**

تأسس منير بن طرف مركز الإستقطاب الوطني بالاشتراك مع الدم العمومي الإستشفائي بتارفين  
Affiche réalisée par le Centre Hospitalier National de Nouakchott avec la collaboration de l'Assistance Publique-Hôpitaux de Paris



Dr Véronique Manceron, CHU Louis Mourier, APHP, Colombes

(Simone Nerome, CHU Beaujon, APHP, Clichy sur seine, Beatrice Hédoux Queaux, CHU Louis Mourier, APHP, Colombes)

Sur l'hygiène hospitalière avec une enquête « un jour donné » sur les infections liées au soins, l'utilisation des SHA, etc

Septembre 2015

A noter un soutien bienveillant de l'association franco mauritanienne Ishac ould Ragel (via Patrice Bachy)

## Comptabilité

---

### Contractualisation avec un cabinet comptable.

La comptabilité de l'association est vérifiée par le cabinet Leo Jégard et associé, 23 rue du clos d'Orléans, 94120 Fontenay sous-bois. Ce cabinet établit un Grand livre et une balance comptable. Les honoraires du cabinet comptable s'élèvent à moins de 3000 euros par an. La trésorerie est assurée bénévolement par François Cordonnier depuis la création de l'association.

Tous les membres de l'association sont bénévoles, la plupart travaillent dans les hôpitaux parisiens. L'association n'emploie aucun salarié. Les dépenses propres se limitent au cabinet comptable et à l'assurance pour les missions (< 5 %).

### RAPPORT FINANCIER ETABLI PAR NOTRE CABINET COMPTABLE

## ***Rapport financier 2019***

L'exercice a duré 12 mois, du 1<sup>er</sup> janvier au 31 décembre 2019.

Les comptes ont été établis conformément aux règles et modalités d'établissement des comptes annuels des associations.

### **1. Compte de résultat**

Le total des produits imputés à l'année 2019 s'élève à 64 306 € (contre 66 539 € en 2018), dont :

<b>Produit d'exploitation</b>		<b>64 306,00</b>
- <i>subventions</i>		
	<i>Ville de Paris Tuberculose</i>	<i>60 000,00</i>
- <i>adhésion</i>		<i>370,00</i>
- <i>dons</i>		<i>3 180,00</i>
- autres produits		<i>756,00</i>
<b>Produits Financiers</b>		<b>123,98</b>
<b>Reprise des Fonds Dédies</b>		<b>28 911,85</b>



Le total des charges imputables à l'année 2019 s'élève à 98 973€ (contre 66 777€ en 2018), réparties comme suit :

Charges d'exploitation	44 442
Charges financières	1 241
Charges exceptionnelles	3 841
Engagement à réaliser	49 449

Compte-tenu des éléments ci-dessus, le résultat de l'exercice 2019 fait apparaître un déficit de 5 631€

### **Tableau synthétique du compte de résultat 2019**

<b>Charges</b>		<b>Produits</b>	
Charges d'exploitation	44 441,97	Produits d'exploitation	64 306,00
Charges financières	1 241,37	Produits financières	123,98
Charges exceptionnelles	3 841,00	Produits exceptionnelles	
Dotation fonds dédiés	49 449,04	Reprise de fonds dédiés	28 911,85
Total charges	98 973,38	Total produits	93 341,83
		<b>Déficit</b>	<b>5 631,55</b>

## **2. Bilan**

Le total du bilan au 31 décembre 2019 est de 175 776 €.

L'actif est composé des :

- Produits à recevoir :	0 Euros
- Débiteurs Crédoiteurs divers	0 Euros
- Placements (VMP) :	170 324 Euros
- Disponibilités (caisse) :	786 Euros
- Disponibilités (banque) :	4 469 Euros
- Charges constatées d'avance :	196 Euros

Le passif se décompose ainsi :

- Réserves :	77 291 Euros (résultats antérieurs)
- Résultat de l'année :	-5 631 Euros
- Fonds associatifs avec Droit de reprise :	3 805 Euros
- Fonds dédiés :	98 365 Euros (engagements à réaliser sur 2020)

- Dettes fournisseurs et comptes rattachés : 1 946 Euros

### **3. Affectation du résultat**

Tableau synthétique des résultats analytiques :

#### **TABLEAU DES RESULTATS 2019**

	<b>DEPENSES</b>	<b>RECETTES</b>	<b>FDS DEDIES Dotation</b>	<b>FDS DEDIES Reprise</b>	<b>TOTAL</b>
<b>ASSO</b>	2 008,97	4 429,98			2 421,01
<b>MAURITANIE</b>	1 687,14				-1 687,14
<b>TCHAD : MDP6</b>	28 911,85			28 911,85	0,00
<b>TCHAD : MDP7</b>	10 550,96	60 000,00	49 449,04		0,00
<b>NIGER</b>	1 083,70				-1 083,70
<b>TOGO</b>	1 440,72				-1 440,72
<b>TCHAD : TUBERCULOSE</b>	3 841,00				-3 841,00
	<b>49 524,34</b>	<b>64 429,98</b>	<b>49 449,04</b>	<b>28 911,85</b>	<b>-5 631,55</b>

Au regard du compte de résultat et du bilan, il est proposé l'affectation suivante :

- Déficit de 5 631.55 € à affecter en report à nouveau débiteur

Compte-tenu de l'affectation des résultats précédents, les fonds associatifs seront alors constitués des :

- Réserves 77 291 Euros
- Report à nouveau débiteur 5 631 Euros

#### *o Biens de l'association*

Bien acquis en 2002 : une télévision avec magnétoscope incorporé pour les stagiaires en France (stockés)

Bien acquis en 2006 : ordinateur portable et un video projecteur pour les formations pays. Toujours en service en 2019

Bien acquis en 2010 : un four à microondes pour les stagiaires. Toujours en service en 2019

## Conclusion

Depuis plus de 18 ans (JO du 7 juillet 2001), notre association a acquis une véritable expertise pour partager et transmettre des savoirs à nos partenaires africains dans de nombreux domaines de la santé hospitalière, allant du soin technique mais aussi dans l'organisation des soins, les relations soignants-soignés, la place des usagers. Issu du monde hospitalier, notre association peut solliciter les compétences présentes dans nos murs du nord pour aider à transférer des savoirs techniques (laboratoire, radiologie, maintenance), pour soutenir une organisation à l'échelle de l'hôpital (appui administratif), au sein d'un service (mobilisant des cadres de santé), pour assurer un plaidoyer.

Accueil de soignants dans nos hôpitaux, missions de formation sur place ont toujours été notre mode principal de fonctionnement. Certains équipements (radiologie, laboratoire) ont pu être mise en place grâce à notre association. Ces échanges sur place sont nécessaires pour transmettre une technique, notamment au laboratoire. Ils permettent aussi de rencontrer les patients, et d'avoir un ressenti plus proche de la réalité que des informations recueillies à distance.

Cependant les situations sécuritaires dans certains pays où nous intervenons, la pandémie du coronavirus 2019, et l'impact écologique de ces missions doivent nous inciter à innover des coopérations avec moins de missions sur place. La venue en France de soignants en stage est souvent l'occasion d'acquisition importante de savoirs et permet d'établir des liens durables ensuite avec nos partenaires, surement davantage que des missions de quelques jours dans le pays. Ces stages ont probablement un impact plus important sur les soins à condition que les soignants qui viennent ne soient pas ensuite affectés loin de notre hôpital partenaire.

Le développement des vidéo conférences, dont l'accès s'est simplifié au cours de la pandémie du coronavirus 19 devrait être davantage promu, encouragé, voire financé.

Entraide Santé 92 connaît souvent les besoins précis exprimés par nos partenaires et sait qu'il suffirait de peu de moyen pour passer à l'excellence mais les rouages financiers nous échappent et seraient trop chronophages comme investissement pour les décoder.

Nous savons déjà qu'en 2020, nous aurons la chance de partager avec nos partenaires du Togo, du Niger, du Tchad et maintenant de la Mauritanie. A nous d'inventer de nouveaux modes de communication pour maintenir les liens de confiance établis depuis des années.